



ABOCADOR CAN PLANAS

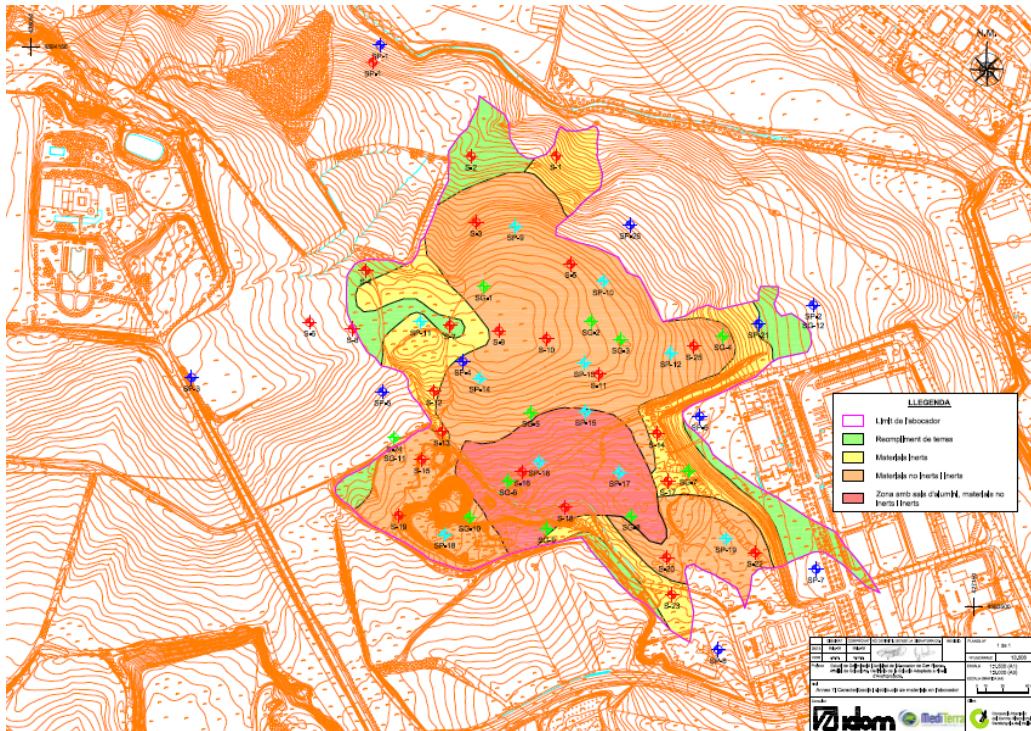
Novembre 2016

L'abocador de Can Planas és un conjunt de cubetes d'una antiga argilera reblerta entre les dècades dels 70 i els 90 per residus de diversa tipologia. Ocupa un total de 18 hectàrees i un volum de 2,45 milions de m³. Va ser clausurat per l'AMB l'any 1995 i des d'aleshores està en fase de postclausura, que porta a terme l'AMB.



L'any 2006 es signa el *Conveni* interadministratiu per a la restauració de Can Planas. Les administracions signants són l'ARC, l'AMB, l'Ajuntament de Cerdanyola del Vallès i el Consorci del Centre Direccional de Cerdanyola. El Conveni té per objecte encomanar al Consorci la gestió de l'adequació del sòl de l'abocador clausurat per tal de fer-lo compatible amb el nou planejament. També estableix el finançament dels treballs, el qual s'acorda realitzar de la següent manera: 40% aportat per l'ARC, el 40% per l'AMB i el 20% per l'Ajuntament.

En el marc d'aquest conveni, el Consorci encarrega a la consultora IDOM un estudi de diagnòstic i delimitació de l'abocador de Can Planas, amb una proposta de restauració ambiental a nivell d'avantprojecte. Aquest estudi es centra en l'interior de l'abocador, doncs el planejament urbanístic vigent en aquell moment (*maig de 2008*) era força invasiu envers l'abocador. Defineix els límits màxims i la topografia de les 3 cubetes que integren l'abocador, i caracteritza els residus dipositats al seu interior.



L' *Estudi d'IDOM* és lliurat el novembre de 2008 i proposa una solució consistent en:

- Retirada d'una part dels residus
- Segellat superficial segons abocador de Classe III
- Construcció d'una barrera impermeable per a aigües subterrànies a la zona nord-oest
- Construcció d'una barrera perimetral per a gasos en la pràctica totalitat del perímetre de l'abocador
- Reordenació del planejament urbanístic que inclou les limitacions dels usos sobre la massa de rebliment i a l'entorn pròxim
- Control i gestió dels sistemes de captació de gasos i lixiviat de l'abocador

L'*avantprojecte* és entregat el novembre de 2009 amb un pressupost total de 21,6M € PEC, sense IVA. Va ser sotmès a consulta de tràmit d'avaluació d'impacte ambiental, donant *resposta motivada de la Ponència Ambiental* de data 2 de març de 2010.

Posteriorment a petició de l'Ajuntament de Cerdanyola, i també en el marc del Conveni interadministratiu, el Consorci encarrega els *Dictàmens* hidrogeològic i de gasos i anàlisi quantitativa de riscos (en endavant AQR) als Drs. Jesús Carrera del CSIC i Joan de Pablo del CTM-UPC. Aquests treballs també anomenats "segona opinió tècnica de Can Planas", es centren en quantificar l'afecció a l'exterior de l'abocador per tal de realitzar una diagnosi i una proposta de restauració més acurada, i en donar pautes d'usos del sòl al planejament urbanístic que en aquella època s'està redactant i finalment és aprovat l'abril de 2014.

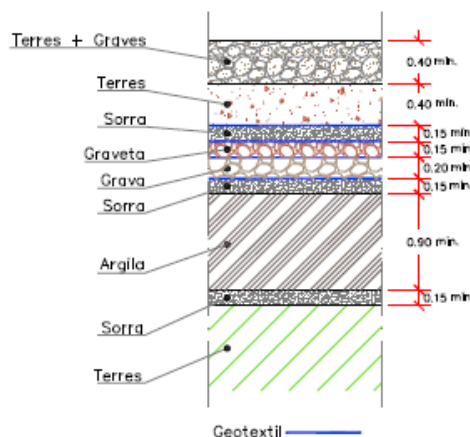


Aquests dictàmens conclouen:

- Aigües:
 - La principal entrada d'aigua al dipòsit és per infiltració d'aigua de pluja i des de l'aquífer profund
 - Lleugera afecció aigües avall, a poca distància del dipòsit
 - La surgència NE és el sobreexidor del vas del dipòsit
- Gasos i AQR
 - Dades d'immissió (aire receptor): el mostreig i anàlítica realitzats pel Dr. Xavier Roca del Laboratori de Medi Ambient de la UPC donen una bona qualitat de l'aire atmosfèric als receptors de l'entorn. La modelització de la dispersió de contaminants realitzada permet descartar qualsevol correlació entre els contaminants detectats als receptors de l'entorn amb els contaminants del dipòsit. [Article Science on the Total environment](#)
 - A l'aire intersticial del subsòl a l'exterior del dipòsit s'han trobat valors molt baixos de volàtils, així com de gasos explosius: H₂S, NH₃, H₂ i CH₄. Els contaminants trobats s'han comparat amb els valors recollits a la guia USEPA (2002) amb un factor d'atenuació de 0,1 i la majoria dels contaminants presenten una concentració inferior a la dels valors de la guia
 - L'AQR dóna una situació de risc acceptable per als escenaris actuals i futurs. Tot i això, es proposen una sèrie d'actuacions de millora per tal de reforçar la situació de risc acceptable per als usos futurs previstos. [Article Applied Geochemistry](#)

Les recomanacions d'actuació són, bàsicament:

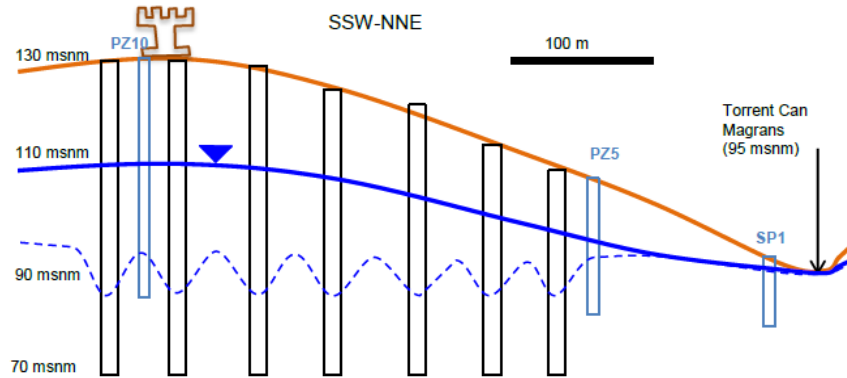
- Segellat superficial de triple capa, que evitaria tant l'entrada d'aigua de pluvial com la possible sortida de gasos. Aquest segellat haurà d'incorporar un sistema de captació i tractament dels gasos.



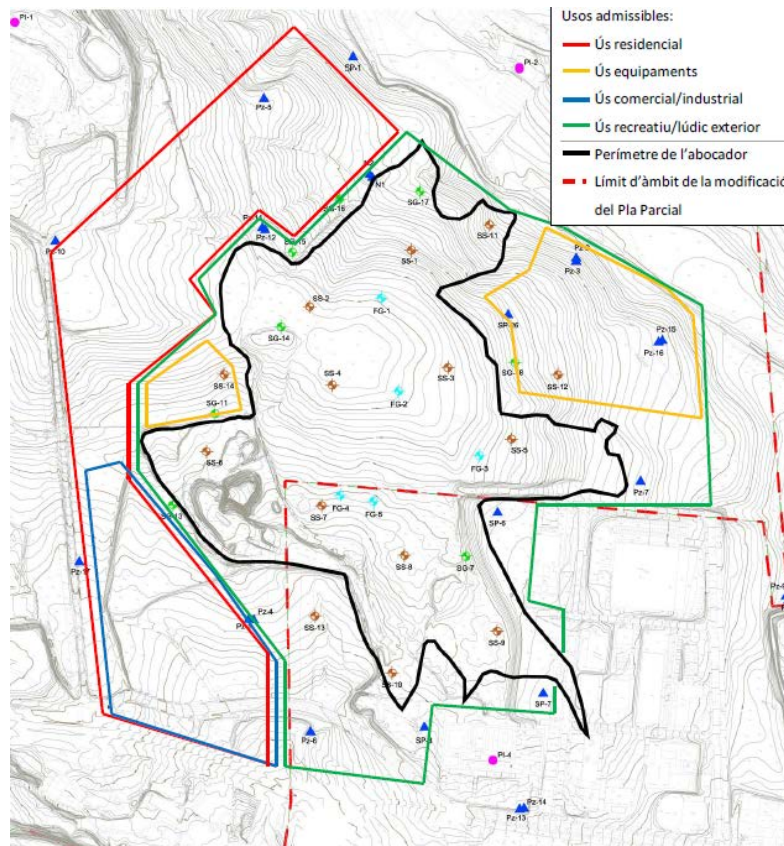
- Accelerar la consolidació mecànica dels residus per evitar els assentaments del terreny.



- Barrera hidràulica aigües amunt per tal d'evitar l'entrada d'aigua subterrània i minimitzar, per tant, la sortida de lixiviats.



- L'AQR també condiona el planejament i marca quins són els possibles usos del sòl tant a sobre com a l'entorn de l'abocador, condicions que han estat incorporades al Pla Director Urbanístic (PDU) aprovat l'abril de 2014.



El *PDU* recull les conclusions i recomanacions dels Dictàmens, estableix els usos compatibles a sobre del dipòsit i al seu entorn, formula les condicions de la restauració ambiental a realitzar a l'antic abocador, i les implicacions que el dipòsit te en el desenvolupament del planejament.



Els Dictàmens van ser tramesos al mes de desembre de 2013 a l'ARC, ACA, Ajuntament de Cerdanyola i AMB. A continuació el Consorci va elaborar les bases per a la redacció de l'avantprojecte incorporant les mesures correctores proposades pels experts, amb cost total aproximat previst de 10 M€ (sense IVA), les qual van ser introduïdes en el *Projecte d'Obres Bàsiques d'Urbanització* del PDU aprovat definitivament al mes de març de 2015. I també va redactar l'avantprojecte de la barrera hidràulica, actuació que constitueix la primera fase de restauració de Can Planas. A partir d'aquest avantprojecte, el febrer de 2015, l'AMB va redactar el *Projecte executiu de la barrera hidràulica de Can Planas* al TM de Cerdanyola del Vallès, projecte que està pendent d'aprovació definitiva i execució.

El mes d'octubre de 2016, l'Ajuntament lliura *l'Estudi d'alternatives per a l'abocador de Can Planas a Cerdanyola del Vallès* elaborat per l'empresa ENT, en el qual avaluen diverses opcions d'actuació, entre elles la mineria d'abocador. Conclouen descartar l'alternativa d'aplicar tècniques de mineria d'abocador, així com la majoria d'alternatives presentades, a excepció de la tècnica anomenada *jet grouting*, que recomanen estudiar-la amb major profunditat. També conclouen que els experts entrevistats corroboren que les opcions plantejades en el segon dictamen (segellat superficial i barrera hidràulica) semblen coherents amb la principal afectació, i recomanen la seva realització en breu per tal de reduir la perillositat de la contaminació de l'espai.

Un cop vistes les conclusions dels experts consultats per l'Ajuntament, s'acorda en sessió mantinguda el dia 20 d'octubre de 2016 del Conveni Interadministratiu per a la Remediació de Can Planas, redactar el **Projecte de restauració ambiental del conjunt de l'abocador** incorporant les aportacions d'aquest darrer estudi; i donar-li el tràmit adient d'aprovació per part de les administracions competents.

Per a qualsevol dubte, aclariment o complement d'informació, no dubteu a contactar amb el parc: consorci@parcdelalba.cat, 93 591 07 80